

**お疲れ様です。**

**B班の発表を始めさせていただきます。  
人口問題について取り組んでできました。  
最後までどうぞよろしくお願いいたします。**



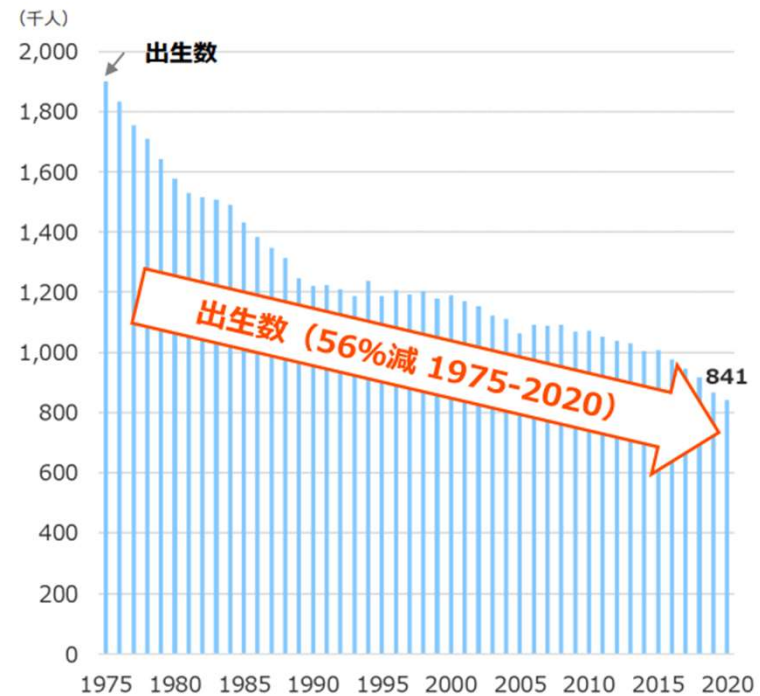
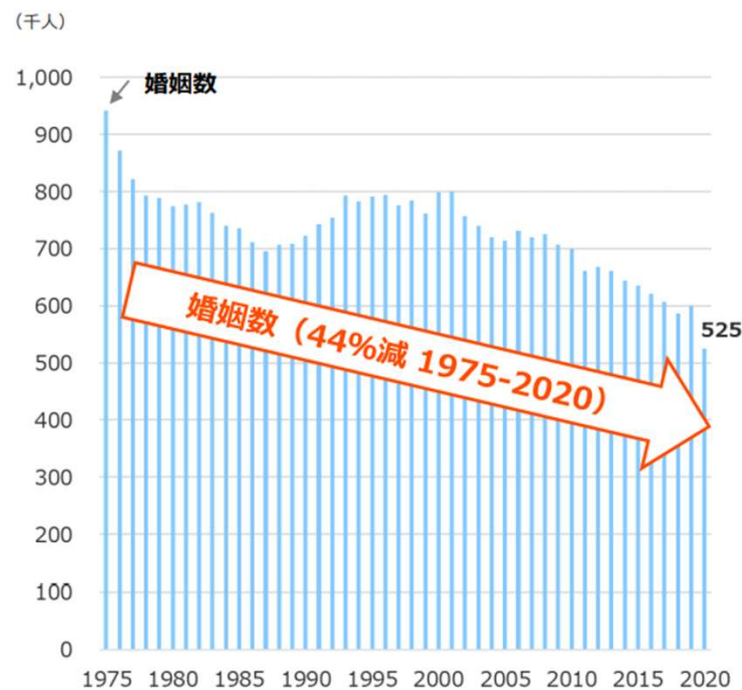
多様化する価値観を受け入れ  
変化に挑戦する



# 背景（出生数と婚姻数・有配偶との関係性）

- ・ 1975年以降、増減はあるものの婚姻数・出生数ともに大きく減少してきている。

## 婚姻数及び出生数の動向

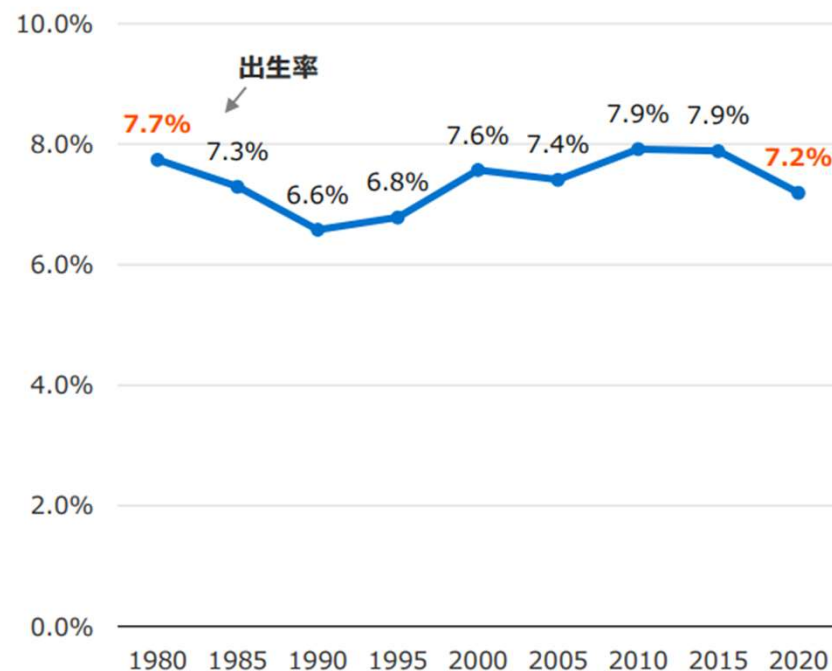
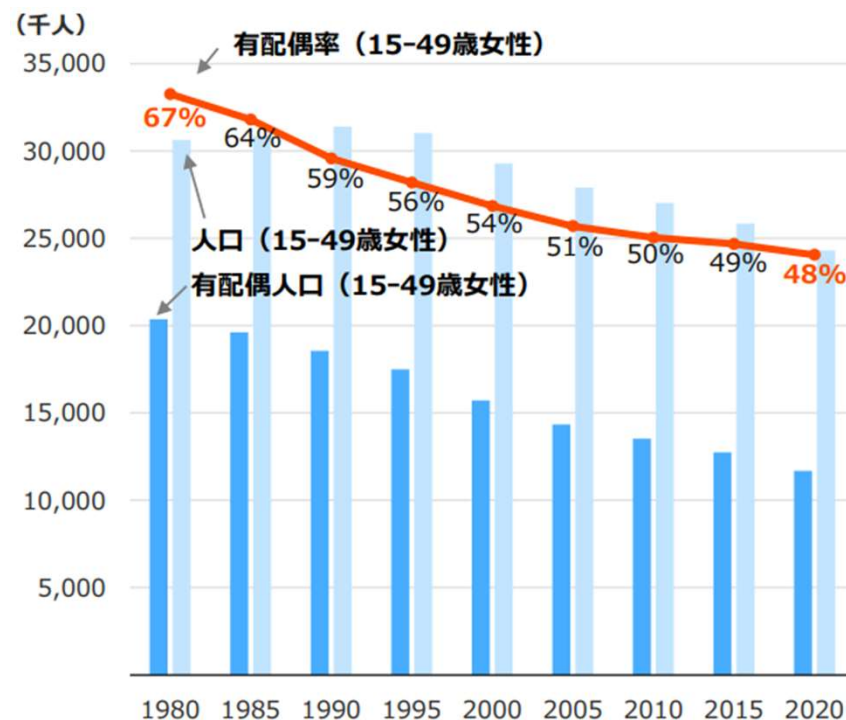


多様化する価値観を受け入れ  
変化に挑戦する

# 背景（出生数と婚姻数・有配偶との関係性）

- 1980年以降、出生数と共に有配偶率が大きく減少している一方、有配偶出生率の水準は維持。
- 有配偶率の低下（婚姻数の低下）が大きな要因の一つとなってきた。

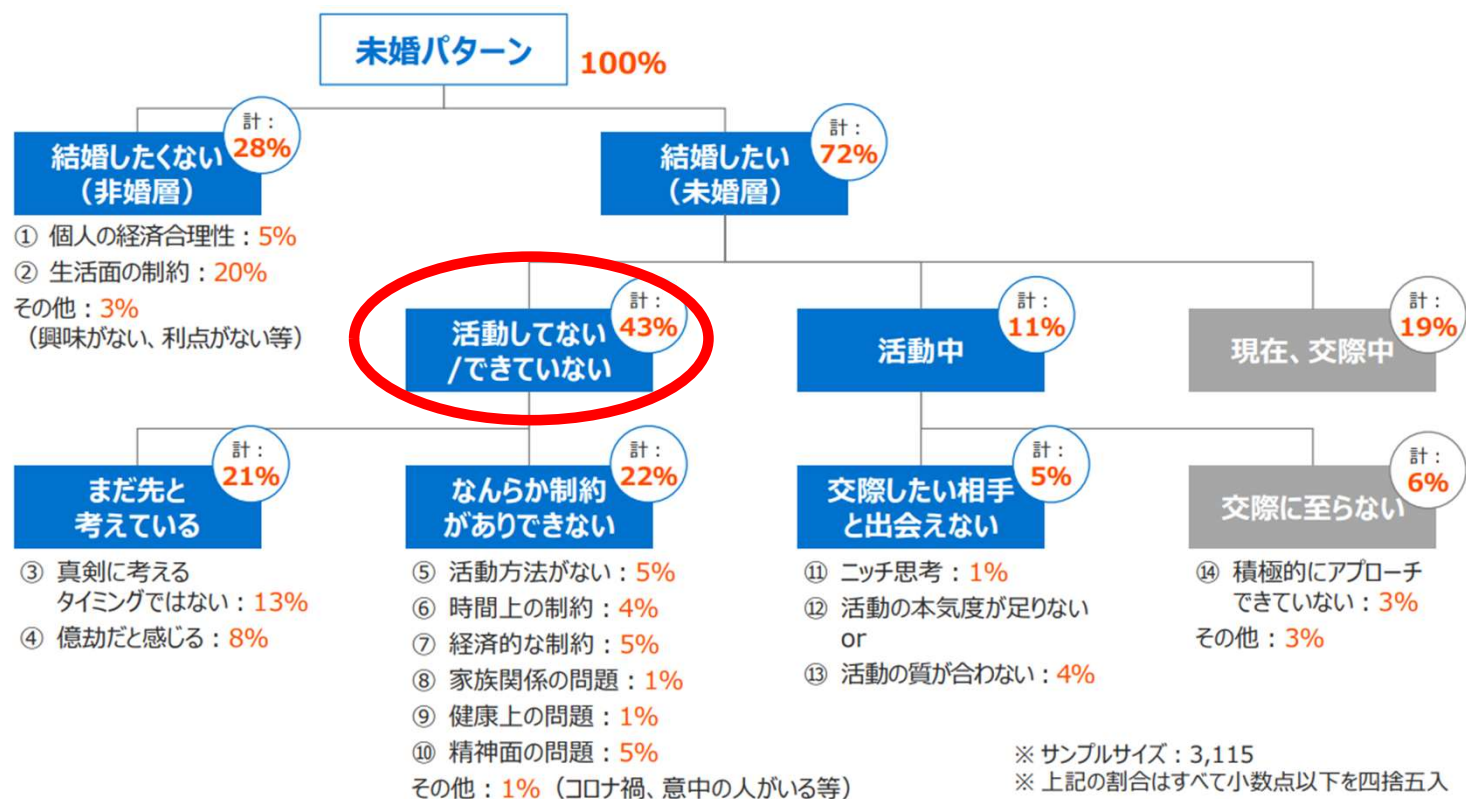
出生数と婚姻数・有配偶関連の指標



多様化する価値観を受け入れ  
変化に挑戦する

# 未婚パターンの分析結果

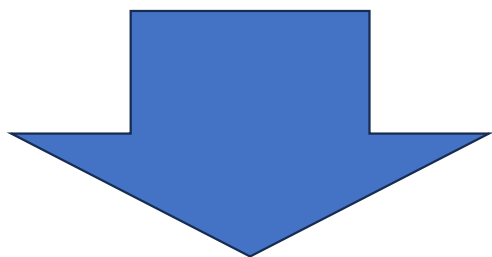
- 1980年以降、出生数と共に有配偶率が大きく減少している一方、有配偶出生率の水準は維持。
- 有配偶率の低下（婚姻数の低下）が大きな要因の一つとなってきている。



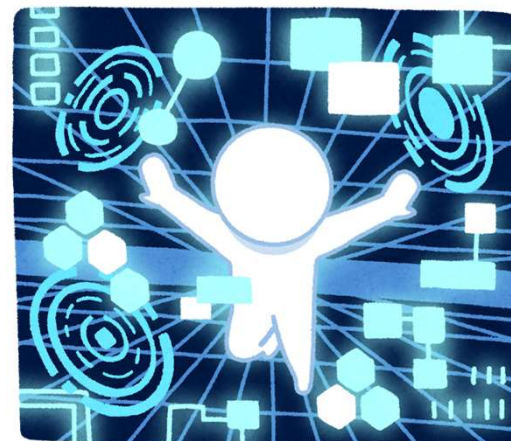
多様化する価値観を受け入れ  
変化に挑戦する

# 未婚者の意見に対する課題解決方法

- ・ 異性と気軽に交流する機会を持たせ、交際経験を積ませる
- ・ 仲介等があったうえで会話・交流を促す支援を行う
- ・ スキマ時間にタイミングが合う人同士での交流を促す



メタバース、仮想空間を利用した  
出会い、交流の場の提供



# 更なる宮崎の人口増加の見込み

- ・元々の出身地が宮崎で、転職などをきっかけにUターン移住される方が増えている

単身者60万円

2人以上の家族、世帯100万円



【宮崎市移住センター】



令和4年4月1日～令和5年3月31日の  
期間に移住された方

【宮崎市移住支援給付金】

移住前の10年間のうち、通算5年以上かつ直前1年以上東京23区に在住していた方、又は東京圏（東京都23区外、神奈川県、千葉県、埼玉県）のうちの条件不利地域以外の地域に在住し、東京23区内への通勤をしていた方であること。  
※東京23区内に直前の10年間のうち、通算5年以上かつ直前1年以上在住の方は、通勤の要件は不要です。

○2人以上の  
家族・世帯  
100万円  
(18歳未満の世帯員を参照して  
移住する場合130万円)

○単身者  
60万円

【宮崎市ひなた暮らし実現応援事業費給付金】

宮崎市移住支援給付金の対象とならない県外（全国）が対象。宮崎市へ住民票を移す直前の10年間のうち、通算5年以上かつ直前1年以上、県外に在住している。なおかつ県外エリアの事業所へ通算5年以上通勤している。

○2人以上の  
家族・世帯  
100万円

○単身者  
60万円

令和5年4月1日以降に  
移住予定の方

【宮崎市移住支援給付金】

移住前の10年間のうち、通算5年以上かつ直前1年以上東京23区に在住していた方、又は東京圏（東京都23区外、神奈川県、千葉県、埼玉県）のうちの条件不利地域以外の地域に在住し、東京23区内への通勤をしていた方であること。  
※東京23区内に直前の10年間のうち、通算5年以上かつ直前1年以上在住の方は、通勤の要件は不要です。

○2人以上の  
家族・世帯  
100万円  
(18歳未満の世帯員を参照して  
移住する場合200万円)

○単身者  
60万円

【宮崎市ひなた暮らし実現応援事業費給付金】

宮崎市移住支援給付金の対象とならない東京圏、名古屋圏（岐阜県、愛知県、三重県）、大阪圏（京都府、大阪府、兵庫県、奈良県）及び福岡圏が対象。宮崎市へ住民票を移す直前の10年間のうち、通算5年以上かつ直前1年以上対象エリアに在住している。なおかつ対象エリアの事業所へ通算5年以上通勤している。

○2人以上の  
家族・世帯  
100万円  
(18歳未満の世帯員を参照して  
移住する場合200万円)

○単身者  
30万円



多様化する価値観を受け入れ  
変化に挑戦する



We supports the Sustainable Development Goals

# 移住センターの抱えてる問題



- ・定住化に向けた活動が現状できていない
- ・仕事や住まいを直接斡旋することができない

転入者

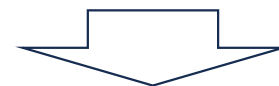


当事業で結婚に導くことで、  
移住者の定住化につながる！



宮崎市移住アンバサダーに登録しよう！

- ・移住希望者に対して住まいや仕事に関する情報提供
- ・宮崎の魅力をPRするための情報をSNSやブログで発信する



活動の内容を移住センターのHPやSNS等で  
紹介することでイメージアップに繋がる！



多様化する価値観を受け入れ  
変化に挑戦する



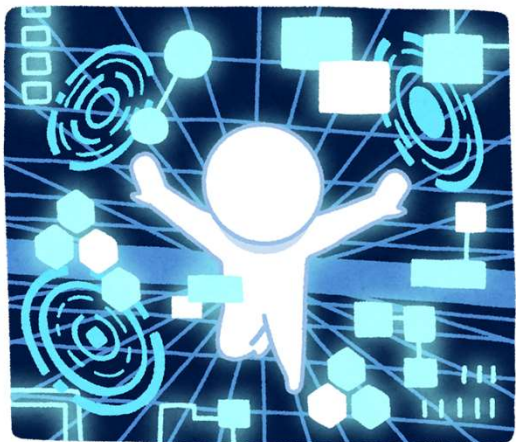
# 検証

「仮想空間の出会い」と「移住者の支援」で  
宮崎の人口問題が解決する**説**

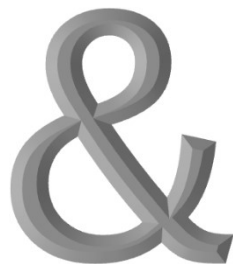


# 出会いの場の提供 × 移住者支援のマリアージュ

メタバース空間での出会い



移住者への支援



婚姻率

×

転入数

×

課題解決



多様化する価値観を受け入れ  
変化に挑戦する

県外の女性をターゲットに メタバース空間を使って  
県内在住のUターン移住男性との出会いの場を提供し  
地域課題の解決に繋げる



多様化する価値観を受け入れ  
変化に挑戦する



# 事業内容の説明

県外の女性をターゲットに メタバース空間を使って  
県内在住のUターン移住男性との 出会いの場を提供し 地域課題の解決に繋げる

- ・ 県外から募ることによって移住件数の増加を見込める
- ・ SNS広告や宮崎市移住センター経緯で参加者を募る
- ・ 移住アンバサダーとしてのサポートを行う

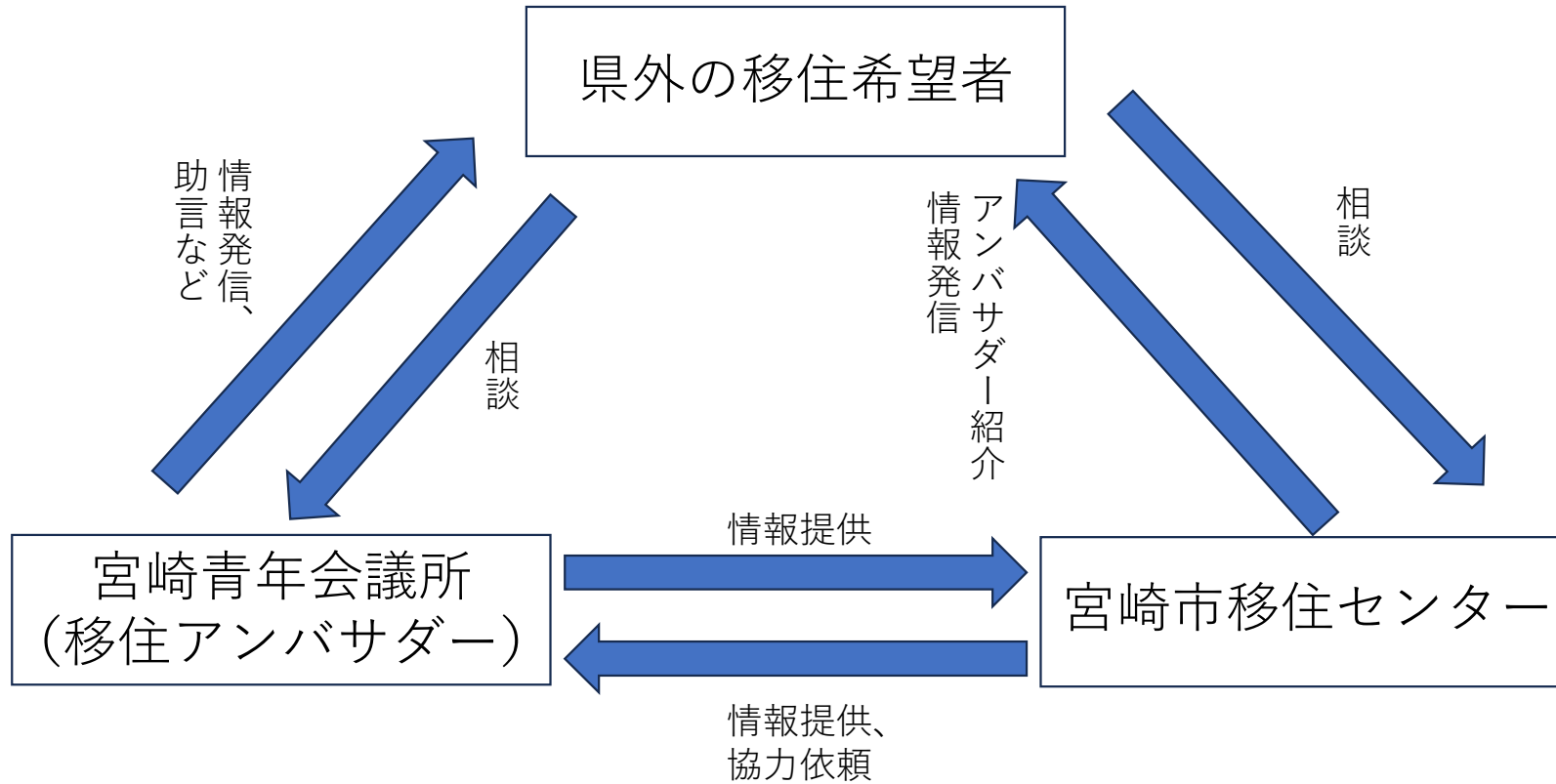


多様化する価値観を受け入れ  
変化に挑戦する



We support the Sustainable Development Goals

# 提携イメージ



多様化する価値観を受け入れ  
変化に挑戦する



We supports the Sustainable Development Goals

# 事業内容の説明

県外の女性をターゲットに **メタバース空間を使って** 県内在住のUターン移住男性との 出会いの場を提供し 地域課題の解決に繋げる

- ・ 距離が離れていても仮想空間にアクセスするだけでOK
- ・ 時間が無い方でも気軽に出会い、交流できる
- ・ 無料で使用できるため、場所代や準備費が掛からない



多様化する価値観を受け入れ  
変化に挑戦する



**Update** 多様化する価値観を受け入れ  
変化に挑戦する

# 事業内容の説明

県外の女性をターゲットに メタバース空間を使って  
県内在住のUターン移住男性との 出会いの場を提供し 地域課題の解決に繋げる

- ・ 男性参加者はUターン移住してきた未婚男性から募る

- ①事業を円滑に進めるため

- ②男女とも県外を経験してるという共通点を作りたい



多様化する価値観を受け入れ  
変化に挑戦する



# 事業内容の説明

県外の女性をターゲットに メタバース空間を使って  
県内在住のUターン移住男性との 出会いの場を提供し

地域課題の解決に繋げる

- ・ 転入する方は福祉、医療業界経験者が多く、逼迫してる  
人手不足問題に対しても効果がある
- ・ 雇用問題に対して成果が出せれば移住センター以外の  
団体も動いてくれるかもしれない



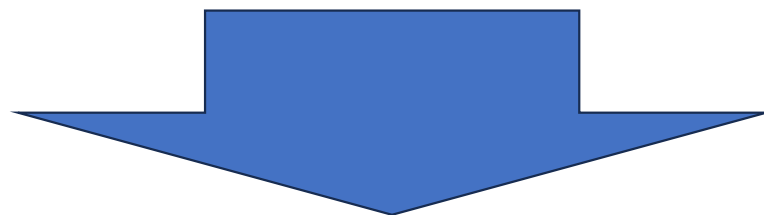
多様化する価値観を受け入れ  
変化に挑戦する



We supports the Sustainable Development Goals

## 当事業の将来性

事業実施後に改善点を見直し、次年度以降も  
継続してスケールも大きくしていく



人口問題、雇用問題、デジタル空間の浸透  
に対して効果絶大！



多様化する価値観を受け入れ  
変化に挑戦する



# まとめ

出生数が年々大きく減少しているのに対し、結婚している人たちの出生率はそんなに変わらない。  
未婚者を減らせば人口減少問題に対して効果があるのではないか



結婚願望はあるが婚活に対して消極的、原因があって活動できてない方が未婚者の4割を占める



出会いのハードルの低さ、時間的空間的条件をクリアできる男女の交流の支援を行う必要がある



婚姻率の増加に付随して転入件数の増加も見込める事業を宮崎市移住センターと共に構築する



県外の女性をターゲットに メタバース空間を使って  
県内在住のUターン移住男性との出会いの場を提供し 地域課題の解決に繋げる

Q	A
婚姻数、出生率、未婚者の分析結果はどこから仕入れた情報か	日本総合研究所という調査機関がインターネットで統計したデータです。
マッチングアプリと何が違うのか	当事業は婚活に対してハードルが高いと思っている人たちの補助が目的なのでそもそもターゲットが違います。
事業内容がしょぼい	はじめは人員、規模を縮小したプランで行う予定です。成功実績を作り、次年度以降でより規模を大きい事業を構築していければと考えています。
メタバース空間を使用する際、法人利用は認められているのか	利用予定の【cluster】の窓口に事前相談することで可能になります。
参加者からお金は取るのか	参加費は無料ですが、次年度以降、規模が拡大していった際は参加費を募る可能性も出てくるかと思えます。
移住アンバサダーにはどのようにすれば申請できるのか	各団体、会社ごとに移住センター経由で登録申請書を記載し提出することで申請可能になります。
予算の主な使い道は何か	SNS広告に使用する宣伝費の他に、事業を通してJCメンバーに移住アンバサダーについて理解を得るためのセミナーを行う会議室、講堂の場所代が主な使い道です。

Q	A
移住形態は自主都合と他律的な理由のどちらが多いのか	圧倒的に自主都合が多く、移住者の多くがUターン者です。
県外の方々が宮崎に移住する理由は	宮崎の気候、空港へのアクセスのし易さ、子育て環境、食材、人柄の良さが主な理由です。
移住者の中でどんな業種の割合が多いのか	福祉、医療、営業、製造
移住者は都市部と地方、どちらが多いのか	三大都市+福岡が多くを占めています。
なぜここ最近で移住、転入の分野に力を入れるようになったのか	テレワークによる働く場所の自由化の増加が広がり、都市部から地方に在住する人が増えた。
移住者が抱える悩みやトラブルはどんなものがあるのか	住まいや仕事、地域に根付く方法が限られており、生活する上での選択肢が少ない。
水ダウのスライドは使って大丈夫なのか	今回使用したこちらはWEBデザイナーサイトから拝借したもので、利用規約を犯す使い方はしていないので大丈夫です。

未婚者を減らす→減少の対策

移住者を増やす→増加の助長